

TÜRKİYE'de
İLK!

KONU ANLATIMLI
DENEME SINAVI

3TYT denemesi

SINAVDAN ÖNCE SON KONU TEKRARI !

ens
Eğitimde Nitelikli Sayfa



**Tamamı Video Çözümlü
ve Konu Anlatımlı**



Eğitimde Nitelikli Sayfa

YÜKSEKÖĞRETİM KURUMLARINA GİRİŞ SINAVI (YKS) 1. OTURUM

TEMEL YETERLİLİK (TYT) TESTİ

1

SALON GÖREVLİLERİNİN DİKKATİNE!

İşaretli alandaki Soru Kitapçığı Karekod Etiketini kitapçık üzerinden ayırarak Salon Aday Yoklama Listesi'nde adaya ayrılan bölüme yapıştırınız.

SORU KİTAPÇIK NUMARASI

--	--	--	--	--	--	--	--

135
dakika

T.C. KİMLİK NUMARASI	
ADI	
SOYADI	
SALON NO.	SIRA NO.

ADAYIN DİKKATİNE!

SINAV BAŞLAMADAN ÖNCE AŞAĞIDAKİ UYARILARI MUTLAKA OKUYUNUZ.

1. T.C. Kimlik Numaranızı, Adınızı, Soyadınızı, Salon Numaranızı ve Sıra Numaranızı Soru Kitapçığı üzerindeki ilgili alanlara yazınız.
2. Soru Kitapçık Numaranız yukarıda verilmiştir. Bu numarayı cevap kâğıdınızdaki ilgili alana kodlayınız ve aşağıdaki ilgili alanı imzalayınız. Bu kodlamayı cevap kâğıdınıza yapmadığınız veya yanlış yaptığınız takdirde, sınavınızın değerlendirilmesi mümkün değildir. Bu numaranın cevap kâğıdı üzerine kodlanmamasının, eksik veya yanlış kodlanmasının sorumluluğu size aittir.
3. Bu sayfanın arkasında yer alan açıklamayı dikkatle okuyunuz.

Adayın imzası:

Soru kitapçık numarasını
cevap kâğıdındaki alana doğru kodladım.

--

LÜTFEN DENEMEYE BAŞLAMADAN ÖNCE OKUYUNUZ!

ÜNİVERSİTE SINAVINA HAZIRLIKTA TÜRKİYE'DE BİR İLK

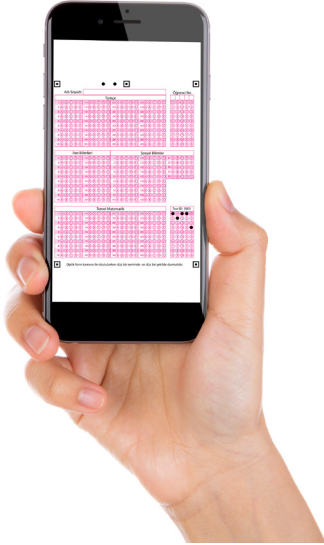
"KONU ANLATIMLI VE TEKRARLI TYT DENEMELERİ "

* ENS 3'LÜ TYT DENEMELERİ SINAVDAN ÖNCE HATALARINIZI GÖREBİLMENİZ VE EKSİKLERİNİZİ GİDEREBİLMENİZ İÇİN SİZLERE BÜYÜK BİR İMKAN SUNUYOR.

DENEMEYİ UYGULADIKTAN SONRA, DENEMELERİN SONUNDA BULUNAN "KAZANIM TABLOSUNDAN" YANLIŞ YAPTIĞINIZ YA DA BOŞ BIRAKTIĞINIZ SORULARIN KONULARINI TESPİT EDİN

* ENS UYGULAMASINDAN YA DA ENS YAYINLARI WEB SAYFASINDAN KONU ANLATIM VİDEolarını ve SORU ÇÖZÜM VİDEolarını ENS YAZARLARINDAN İZLEYEBİLİRSİNİZ.

* ÖZEL DERS FORMATINDAKİ ANLATIMLARLA SINAVDAN ÖNCE EKSİKLERİNİZİ GİDERİN, SINAVDA SÜRPRİZE YER BIRAKMAYIN.



OPTİĞİ OKUT TÜRKİYE SIRALAMANI GÖR

- Optik formunuzun düz bir zeminde olmasını sağlayın.
- Uygulamanızı mutlaka güncelleyin.
- Cihazınızı optik forma şekildedeki gibi tutun.
- Optik formun köşelerindeki 4 kareyi ekranın köşelerindeki 4 karenin içine gelecek şekilde yerleştirin.
- Birkaç saniye içinde okuma yapılacak ve sonuçlarınız ekranda görüntülenecektir.
- Bu denemeyi uygulayan öğrenciler Türkiye ve il geneli net ortalamalarını görerek kendilerini değerlendirebileceklerdir.



AÇIKLAMA

1. Bu kitapçıkta sırasıyla Türkçe, Sosyal Bilimler, Temel Matematik ve Fen Bilimleri Testi bulunmaktadır.
2. Bu testler için verilen toplam cevaplama süresi **135 dakikadır.**
3. Bu kitapçıkta testlerde yer alan her sorunun sadece bir doğru cevabı vardır. Bir soru için birden çok cevap yeri işaretlenmişse o soru yanlış cevaplanmış sayılacaktır.
4. İşaretlediğiniz bir cevabı değiştirmek istediğinizde, silme işlemini çok iyi yapmanız gerektiğini unutmayınız.
5. Bu testler puanlanırken her testteki doğru cevaplarınızın sayısından yanlış cevaplarınızın sayısının dörtte biri çıkarılacak ve kalan sayı o bölümle ilgili ham puanınız olacaktır.
6. Cevaplamaya istediğiniz sorudan başlayabilirsiniz. Bir soru ile ilgili cevabınızı, cevap kâğıdında o soru için ayrılmış olan yere işaretlemeyi unutmayınız.
7. Sınavda uyulacak diğer kurallar bu kitapçığın arka kapağında belirtilmiştir.

1. Bu testte 40 soru vardır.
2. Cevaplarınızı, cevap kâğıdının Türkçe Testi için ayrılan kısmına işaretleyiniz.

1. Bir işi dara getirirsen (aceleye getirirsen) iyi sonuç
I
alamazsın. Her şeyden önce işin altyapısını (zeminini)
II
hazırlamalısın. Sonra, iş sürecinde doğabilecek sorun-
ları alt edebilecek (üstesinden gelebilecek) yeterli za-
III
manı hesaba katmalısın. Unutma ki, iş sürerken bek-
lenmedik bir pürüz (sonuç) işi geciktirebilir. Demem o ki,
IV
iş yaparken zamanı geniş tutmak (planlamak) başarı-
V
nın sırlarından biridir.

Bu parçada numaralanmış sözlerden hangisinin anlamı parantez içinde verilen açıklanmasıyla uyuşmamaktadır?

- A) I ve II B) II ve III C) III ve IV
D) IV ve V E) II ve V

2. O zamanlar Afrika'nın manzarası ---- çok farklıydı: Kenya ve Etiyopya'nın dağlık yükseltileri. Günümüzde Rift Vadisi'nin içinde ---- orman örtüsü Miyosen Çağı'nda Hint Okyanusu'na kadar uzanıyordu.

Bu parçada boş bırakılan yerlere aşağıdakilerden hangisi sırasıyla getirilmelidir?

- A) görünümünden – yaşayan
B) gösterişinden – büyüyen
C) şimdikinden – yer alan
D) gelecekte – ev sahipliği yapan
E) belki de – yok olan

3. "Kendine has hiçbir fikri olmayan, formül halinde ayağa düşmüş işporta fikirlerle düşünen ayaklı kütüphanelere aydın demek zordur."

Bu parçada geçen "işporta fikirlerle düşünmek" sözüyle, bu tür fikirlerin hangi yönü vurgulanmak istenmiştir?

- A) Başkalarına ait olduğu
B) Açık olmadığı
C) Değerinin düşük olduğu
D) Kalıcı olmadığı
E) Karmaşık olduğu

4. Aylarca gezindim, yıkık ve şaşkın,
Benliğim kazan ve aklım kepçe.
Deliler köyünden bir menzil aşkın,
Her fikir, içimde bir çift kelepçe.

N. F. Kısakürek

Yukarıdaki dizelerde yapılan benzetmelerde, benzeyen kavramlar aşağıdakilerin hangisinde verilmiştir?

- A) kazan – akıl – kelepçe
B) benlik – akıl – fikir
C) benlik – kepçe – kelepçe
D) kazan – kepçe – deliler
E) akıl – deliler – fikir

5. Bir süredir kafasında kendi hayatından esinlendiği güzel bir hikâye kurgusu oluşmuştu. Ama anlatacağı o kadar çok şeyi vardı ki “Karabibik” gibi bir uzun hikâye yazmaya karar verdi. Hikâyelerde olayların tasarruflu anlatıldığını biliyordu. Yazmaya başlayınca olay örgüsü kendiliğinden genişledi. Yazdığı artık ne hikâyeydi ne de uzun hikaye. Bir roman ortaya çıkmıştı. Amacının dışına çıktığı için canı sıkılmıştı. Eseri okur tarafından iltifat gördü. İsteddiği uzun hikâyeyi yazamamıştı ama güzel bir romana imza attı.

Bu parçada anlatılan durumu;

- I. Dimyat’a pirince giderken evdeki bulgurdan olmak
- II. Eğrisi doğrusuna gelmek
- III. Neye niyet neye kısmet
- IV. Yoldan çıkmak

deyimlerinden hangileri açıklar?

- A) I ve II
- B) II ve III
- C) III ve IV
- D) II, III ve IV
- E) I ve IV

6. “İnsan ne ile yaşar?” sorusunun cevabı, dünyadaki insan sayısı kadar çeşitli olabilir çünkü her insanın yaşamı algılayış biçimi aynı olmayabilir.

Bu cümlede insanın özellikle vurgulanan yönü aşağıdakilerden hangisidir?

- A) Uyum gösterme kabiliyeti
- B) İsteğinin sınırsızlığı
- C) Bakış açısı farklılığı
- D) Kendini var etme gücü
- E) Farklı teknikler geliştirebilme yeteneği

7. (I) İstiklal Marşı'nın yazarı 1873 doğumlu Mehmet Akif Ersoy, okulunu birincilikle bitirmiş bir veterinerdir. (II) O, Boğazi, karşıdan karşıya yüzerek geçebilecek kadar mükemmel bir yüzücüydü. (III) Millî Mücadele Dönemi'nde, yaptığı konuşmalar ve yayımlanan yazılarla halkı, kurtuluş mücadelesine çağırmıştı. (IV) İlk TBMM'de Burdur milletvekilliğinde bulundu ve bu dönemde Tacettin Dergahı'na kapanarak ulusal marşımızı yazdı. (V) Mehmet Akif Ersoy, Bağcılar Belediyesi tarafından değerli çalışmalarla anılıyor.

Bu parçada numaralanmış cümlelerin hangisinde Mehmet Akif Ersoy'a yönelik öznel bir övgü söz konusudur?

- A) I
- B) II
- C) III
- D) IV
- E) V

8. • Üretim tekniklerinin gelişmesi bütün dünya ülkelerinde işsizliği arttırmıştır.
- Bilim insanları işsizliği azaltmanın yolu olarak üretim tekniklerinin gelişmesinden vazgeçmenin ya da tabiatı tahrip ederek yeni iş alanları açmanın yanlış olacağını, en geçerli yolun dünya nüfusundaki artışın yavaşlatılması olduğunu söylüyor.

Bu cümlelerden hareketle;

- I. Bütün dünya ülkelerinde nüfus artışı hızla devam etmektedir.
- II. Bilim insanları üretim tekniklerindeki gelişmenin bütün ülkelerde işsizliği arttırdığını belirtmiştir.
- III. Bilim insanları dünya nüfusunun artmasını işsizliğin nedenleri arasında görmektedir.

cümlelerinde verilen yargılardan hangileri kesinlikle çıkarılabilir?

- A) Yalnız I B) Yalnız II C) Yalnız III
D) I ve II E) II ve III

9. **Üstada iki soru sormuşlar:**

I. – Aşk üzerine neden bu kadar şiir, roman, hikâye yazılıyor; türkü, şarkı yapılıyor?

Üstat cevap vermiş:

– Neyin alıcısı çoksa ondan o kadar çok yapılır.

II.– İnsanlar aşk üzerine yazılanı, söyleneni neden bu kadar arzu ile almak ister?

Üstat yine cevaplamış:

– İnsan, noksanlığını duyduğu şeye meyleder.

Bu parçada üstadın verdiği cevaplara göre, insan - aşk ilişkisini aşağıdaki kavramlardan hangileri sırayla daha iyi özetleyebilir?

- A) Amaç – arzu
B) Talep – eksiklik
C) Görev – zayıflık
D) Karar – doyum
E) Çaba – ilgi

10. I. Bazı canlılar, kaybettikleri uzuvlarını geri kazanmak gibi bir özellik geliştirmiştir: Kertenkelenin kopan kuyruğunun yenilenerek eski hâline dönüşmesi gibi.
- II. İnsanlarda kopan kolun yerine yeni bir kol çıkmaz ama kırılan kemikler kaynaşarak kol eski hâlini alabilir.

Bu iki cümlede ifade edilenlerin anlamca doğru bir biçimde birleştirilmiş hâli aşağıdakilerden hangisidir?

- A) İnsanlarda kaybedilen kolun yerine gelmesi kaynaşma yoluyla olurken kertenkele gibi bazı canlılarda ise yalnız kopan kuyruğun yenilenerek eski hâline dönüşmesi görülür.
- B) Bazı canlılar kaybettikleri uzuvlarını geri kazanmada insanlardan daha hızlı bir süreç yaşar; bir kertenkelenin kaybettiği kuyruğunu geri kazanma süresi, insanın kırılan kolunun kaynaşma süresinden daha azdır.
- C) Kaybedilen uzuvların geri kazanılması bazı canlılarda mümkünken bazı canlılarda mümkün değildir, kertenkelelerin kopan kuyruğunun yeniden çıkması gözlemlenirken insanların kırılan uzuvları ancak kaynaşma yoluyla eski hâlini alır.
- D) Bazı canlıların kaybettikleri uzuvlarını geri kazanma biçiminde farklılık vardır; bu insanlarda uzuvların birleşmesiyle meydana gelirken, kertenkelede kaybedilen kuyruğun kaynaşması yoluyla olur.
- E) İnsanlarda kopan kolun yeniden çıkması beklenmez, ancak o kolun yerine yapay bir kol takılabilir; kertenkelede ise kopan kuyruk yerine birleştirildiğinde, kuyruk yenilenerek eski hâline dönüşebilir.

11. “Size bu yazımda üç masalı bir balıkçı lokantasında gördüğüm bir dünyadan bahsedeceğim.” diye başlar öykü.

Bu cümlede aşağıdaki ses olaylarından hangisi yoktur?

- A) Ünsüz değişmesi
B) Ünlü düşmesi
C) Ünsüz düşmesi
D) Ünlü daralması
E) Ünsüz benzeşmesi

12. “Yardımcı fiillerle kurulan birleşik fiillerin yazımında ünlü düşmesi ya da ünsüz türemesi olursa sözcük bitişik yazılır.”

Aşağıdaki cümlelerin hangisinde bu kurala uyulmadığı için bir yazım yanlışı yapılmıştır?

- A) Arabasını alelacele yolun kenarına park etti.
B) Talebini, bir dilekçeyle müdürlüğe arz etti.
C) Bu yoğun ve yorucu çalışmanın sonunda bir tatili hak ediyorsunuz.
D) Ambar memuru, depodan çıkan malları bir bir kayıt etti.
E) Caddeden geçen kamyonların gürültüsü bizi rahatsız etti.

13. Niçin gelmediğini bana açıkla. Uyuya mı kaldın, hastamıydın? Yoksa evi mi bulamadın? Artık kime güveneceğimi bilmiyorum?
- I II
III IV
V

Bu cümlelerdeki numaralanmış noktalama işaretlerinden hangisi yanlış kullanılmıştır?

- A) I B) II C) III D) IV E) V

14. Köse Hasan neden sonra yüzünü öteye çevirdi. Bu, onu bırakıp gitmek için öteberilerini toplamaya başlayan hemşerilerini görmemekle birlikte, bakışlarıyla onları rahatsız etmemek içindi. Hemşerilerinin birer hırsız gibi gidişlerini görmedi. Yalnız, öfkeli sesini işitti Köse Topal'ın ()

“Boyları devrilesiceler()”

Köse Topal döndü:

“Niye() niye emmi?”

“Neymiş () Niyesi varmış? Hasta hemşeri bekâr damında konulup gidilir mi? Günah be ()”

Bu parçada parantezle belirtilen yerlere, aşağıdaki noktalama işaretlerinden hangileri sırasıyla getirilmelidir?

- A) (:) (...) (?) (.) (!) B) (...) (.) (,) (?) (?)
C) (:) (!) (,) (?) (!) D) (:) (?) (,) (?) (!)
E) (...) (!) (?) (?) (?)

15. (I) Hakkını vermişti sonunda bileğinin. (II) Bu bilekle devirmişti kavağı. (III) Elindeki balta ağacın gövdesine durmadan iniyordu. (IV) Biraz uzağında duran karısı gururla bakıyordu ona. (V) Çocuğu da ona benzesin istiyordu.

Bu parçada numaralanmış cümlelerdeki tamlamalarla ilgili olarak aşağıdakilerden hangisi söylenemez?

- A) I'de, tamlayanla tamlananı yer değiştirmiş isim tamlaması vardır.
B) II'de, yalnızca sıfat tamlaması vardır.
C) III'te, hem isim hem sıfat tamlaması vardır.
D) IV'te, zincirleme isim tamlaması vardır.
E) V'te, tamlayanı söylenmemiş isim tamlaması vardır.

16. Sen gittin ya, artık her yerde seni görüyorum. Bu
I
mektubu da seni çok özlediğimden yazıyorum. Şimdi
II
sevgimize dair ne varsa hepsi ortada kaldı. Hani sö-
III
zün vardı, "Ayrılık uzak dursun bizden." diye. Oysa
IV
ben seni, "sözü özü bir" diye bildim hep.
V

Bu parçadaki numaralanmış sözcüklerden hangisi ad durum eklerinden birini almamıştır?

- A) I B) II C) III D) IV E) V

17. (I) Alparslan'la birlikte Anadolu'ya giren cirit, Türklerin en büyük sportif oyunuydu. (II) 16. yüzyılda Osmanlı Türkleri tarafından bir savaş oyunu olarak kabul edildi. (III) Fakat daha sonraları yine Osmanlı ülkesinin başta gelen meydan ve savaş oyunu olarak yurdun her tarafında oynandı. (IV) Bir yüzyıl sonra Fransa, Almanya ve diğer ülkeler de bu sporu sevdi. (V) Ne var ki tehlikeli bir oyun olduğu için, bizde 1825 yılında II. Mahmut tarafından yasaklandı.

Bu parçadaki numaralanmış cümlelerle ilgili olarak aşağıdakilerden hangisi söylenemez?

- A) I'de, yüklem ek fiil almıştır.
B) II'de, yüklem birleşik yapılı bir fiildir.
C) III'te, yüklem edilgen çatılı bir fiildir.
D) IV'te, yüklem geçişsiz bir fiildir.
E) V'te, yüklem isim kökünden türemiştir.

18. Aşağıdakilerin hangisinde altı çizili sözcükler tür bakımından aynıdır?

- A) Şimdi hatırlayamadım evinizin hangi sokakta olduğunu.
Sorunun çözümünde hangi yöntem daha uygunsa onu kullanmalıyız.
- B) Açık kapıdan girdim kimseler yoktu.
Açık söyledi ozan, yalnızların dostu yoktu.
- C) Geçmiş yılların bir muhasebesini yaptım.
Artık geçmiş benden ata binmek, ok kullanmak.
- D) Böyle buyurdu ağamız, paşamız neyleyelim.
Böyle havalarda âşık olmuş Orhan Veli'miz.
- E) Kendisi büyümüş ama, ruhu çocuk kalmış.
Sarı saçlı bir çocuk duvar kenarında oturuyor.

19. I. İstanbul'u dinliyorum gözlerim kapalı
II. Önce hafiften bir rüzgar esiyor
III. Yavaş yavaş sallanıyor yapraklar ağaçlarda
IV. Uzaklarda, çok uzaklarda, suların hiç durmayan çingirakları
V. İstanbul'u dinliyorum gözlerim kapalı

Bu şiirdeki numaralanmış dizelerle ilgili olarak aşağıdakilerden hangisi söylenemez?

- A) I. cümle, yapısına göre birleşik bir cümledir.
B) II. cümle, yüklem türüne göre fiil cümlesidir.
C) III. cümle, yüklemnin bulunduğu yere göre devrik bir cümledir.
D) IV. cümle, yüklemi söylenmemiş eksilteli bir cümledir.
E) V. cümle, anlamına göre olumlu bir cümledir.

20. Aşağıdaki cümlelerin hangisinde nesne ortak kullanılmıştır?

- A) Hafta sonu olunca evi temizliyor, odaları havalandırıyor.
B) Günlerini çalışarak ve okuyarak geçiriyor, zamanını boşa harcamıyordu.
C) Bahçedeki bütün ağaçları ilaçlıyor, bahçeyi bahara hazırlıyordu.
D) Olaydan kendini sorumlu tutuyor, vicdani rahatsızlık duyuyordu.
E) Gece yatmadan önce gözünü iyice temizliyor, kırılmaması için emniyetli bir yere koyuyordu.

21. (I) Tabiattaki milyonlarca hayvan ve bitki çeşitliliği sizi şaşırtabilir. (II) İnsanı da bu zengin çeşitliliğin sadece bir parçası olarak düşünüyorsunuz. (III) Ama insan dediğimiz canlı bile milyarlarca ayrı varlık gibidir. (IV) Her insan farklı bir karakter, farklı bir genetik yapı taşıyor. (V) Bilim insanları canlılardaki çeşitliliğin onun soyunu sürdürme stratejisinin bir sonucu olarak ortaya çıktığını belirtiyor. (VI) Canlılardaki ayrışma ve değişim onun yok olmaya karşı bir silahı gibi görünüyor.

Yukarıdaki parça iki paragrafta ayrılmak istense ikinci paragraf hangi cümleyle başlar?

- A) II B) III C) IV D) V E) VI

22. (I) Trajedi türü tarihsel gelişimi içinde birtakım aşamalardan geçerek yeni boyutlar kazanmıştır. (II) Bu yeni boyutlar klasik trajedi ile çağdaş trajedi arasında önemli farklılıklar ortaya çıkmıştır. (III) Trajedide insanlara acı veren, onları üzen bir gerçeğin işlenmesinin dışında her şey çağdaş trajedide değişmiştir. (IV) Trajedinin toplumsal değişimleri ve bu değişim sırasında yaşanan acıları sahneye aktarması, bu türün bir özelliği olarak hep süregelmiştir. (V) Örneğin, soylu kişiler ve doğaüstü varlıklar yerine sıradan kişiler çağdaş trajedide yerini almıştır.

Bu parçadaki numaralanmış cümlelerin hangisi anlatımın akışını bozmaktadır?

- A) I B) II C) III D) IV E) V

23. Vegan beslenme; et, kümes hayvanları, balık haricinde yumurta, süt ürünleri, bal gibi hiçbir hayvansal ürünün tüketilmediği bir beslenme biçimi. Peki Türkiye’de de sık sık gündeme gelen vegan beslenme, çocuklar için uygun ve sürdürülebilir mi? Vegan beslenen çocukların gelişimleri diğerlerinden daha farklı mı olur? Amerikan Diyetisyenler Birliği (The American Dietetic Association) ve Amerikan Çocuk Akademisi (American Academy of Pediatrics) iyi planlanmış olması kaydıyla vegan beslenmenin bebekler için sağlıklı olduğunu ve yeterli büyümeyi sağlayacağını belirtiyor. Bu görüşe destek veren uzmanların sayısı da gün geçtikçe artıyor. Buna göre çocuğun sağlıklı gelişimi için hayvansal protein almaya hiç ihtiyacı yok. Ancak bir tarafta çocuğun hayvansal proteinlerden uzak tutulmasının onun sağlığı açısından zararlı olduğunu önemle vurgulayan uzmanlar da var.

Bu parçanın anlatımıyla ilgili olarak;

- I. Tanımlamadan faydalanılmıştır.
- II. Okur olay içinde yaşatılmak istenmiştir.
- III. İleri sürülen düşünce farklı görüşlerle desteklenmiştir.

yargılarından hangileri doğrudur?

- A) Yalnız I B) Yalnız III C) I ve II
D) I ve III E) I, II ve III

24. (I) 1940’lı yıllardan itibaren romanda gerçekliğin bir uzantısı olarak değerlendirilen köy ve köy insanına yöneliş başlar. (II) Bu tür romanlar konularını daha çok, toprağa bağlı insanların hayatlarından alır. (III) Bu anlamda, köyden şehre doğru olan hareketi ele alan ilk yazarlardan biri Orhan Kemal olmuştur. (IV) Yazar, doğup büyüdüğü ortamı para kazanmak amacıyla geride bırakıp şehre gelen fabrika işçilerini anlatır. (V) Onların şehirdeki kötü yaşam koşullarını hareketli tasvirlerle canlandırır.

Bu parçadaki numaralanmış cümlelerin hangisinden sonra “Bir dönem sonra da, köylünün kente yönelişinin hikayesini anlatan eserler yazılmaya başlar.” cümlesi getirilebilir?

- A) I B) II C) III D) IV E) V

25. I. İnsanların fosil yakıtları kullanmaya devam etmesi, atmosferdeki karbondioksit miktarını günden güne artırmaktadır.
II. Bu durumun da kıyılarda yaşayan insanların kitle-sel göçlerine neden olacağı açıktır.
III. Küresel sıcaklık artışının gözle görülür etkilerinden biri de kutuplardaki buzul erimeleridir.
IV. Bu sürecin devam etmesi deniz seviyelerinin yükselmesine ve gelecekte bazı kıyı yerleşimlerinin sular altında kalmasına yol açabilir.
V. Bu artış, küresel sıcaklık ortalamalarının yükselmesindeki en önemli etkidir.

Numaralanmış cümlelerle anlamlı bir paragraf oluşturulduğunda doğru sıralama aşağıdakilerden hangisi olur?

- A) I – II – IV – III – V
B) I – IV – II – III – V
C) I – V – III – IV – II
D) I – II – IV – V – III
E) I – IV – V – II – III

26. (I) Outdoor eğitimi, açık havada, doğada, doğa koşullarıyla mücadele etmenin yollarını öğretmeyi amaçlayan çalışmalara verilen isim. (II) En önemli özelliği ise teoriden çok, deneyim kazanılarak öğrenme temeline dayanması. (III) Kano, maymun köprüsü ve kampçılık, bu eğitimin içindeki aktivite ve sporlardan bazıları. (IV) Outdoor eğitimlerinde, belirlenen hedefe ulaşırken en uygun planı yapmak, hızlı ve doğru kararlar almaya çalışarak bunları yılmadan uygulamak gerekir. (V) İlk bakışta, bir kayaya tırmanmak ya da bir akarsuyu geçmek, sıradan bir yaşamdan çok farklı görünse de temelde benzerlikleri fazla.

Bu parçadaki numaralanmış cümlelerle ilgili olarak aşağıda verilenlerden hangisi yanlıştır?

- A) I. cümlede, tanımlama yoluyla bilgi verilmiştir.
- B) II. cümlede, karşılaştırma yapılarak dikkat çekilmiştir.
- C) III. cümlede, örnekler kullanılarak konu geliştirilmiştir.
- D) IV. cümlede, konunun tehlikeli yönlerine dikkat çekilmektedir.
- E) V. cümlede, bir yanlışlığa yönelik yorum yapılmıştır.

27. Müjde, pasteli kırıldığında üzülen çocuklar için bir kitap çıktı! Hiçbir çocuk yoktur ki resim yaparken pastel boya ile mücadele vermesin. Kırılması bir dert, kağıdının bir süre sonra yırtılması, boyanın elden kayması başka dert. "Çıt" adlı resimli öykü kitabı, küçük Evan'ın pastel boylarıyla kendi başına deneyimlediği komik durumları, çözüm üretme çabasını ve keşiflerini neşeli bir dille anlatıyor. Bu keşifler, pastelin aslında nasıl da esnek kullanımlı bir boya türü olduğu üzerine... Şu bir gerçek ki, pastel bir kalem değil. Pastel; ucuyla, kenarıyla, tabanıyla, tüm yüzeyleriyle kullanılabilen bir boya. Resim yaparken sabit duramayan Evan, aslında resim etkinliğinin sadece masabaşı değil çok hareketli yapılabileceğini de kanıtıyor bize. Resim araç gereçlerinin, renklerin keşfedilerek öğrenilmesi, alternatif kullanımları üzerine eğlenceli ve mutlu sonlu bir kitap.

Bu parçadan aşağıdakilerin hangisi çıkarılamaz?

- A) Çocuklar, pastel boya ile resim yaparken bir takım sorunlar yaşar.
- B) Kitap, bir kahramanın pastel boya ile resim yapma sürecini öyküleştirmiştir.
- C) Öykü kahramanı resim yaparken yerinde duramayan hareketli biridir.
- D) Kitap, ressamların resim yapma tekniklerine ilişkin bilgiler içermektedir.
- E) Öykü kahramanı pastel boyanın farklı kullanma biçimlerini tecrübe etmektedir.

28. Mevlânâ, “Dün dün de kaldı, bugün yeni şeyler söylemek lazım cancağızım.” der. Annem de, bir sıkıntım, bir yanlışım olduğunda “Oğlum, olanla ölene çare bulunmaz; olan olmuş, sen olacıklara bak.” derdi. Bu bilge sözlerde, dün de değil, bugünde yaşamanın önemi vurgulanmıştır. Ancak bu gerçeği biliyor olsak da dünün kamburundan kolay kolay kurtulamıyoruz. Bize zarar verdiğini bildiğimiz bir şeyi tümüyle koparıp atamıyoruz. Dünün yükü, ancak sırtımıza yeni bir yük yüklenince iniyor. Ama hep bir yük taşımak zorunda kalıyoruz.

Mevlânâ ve annesinin sözlerini bu parçadaki gibi açıklayan yazarla ilgili olarak aşağıdakilerden hangisi söylenebilir?

- A) Her iki düşüncenin doğru ve yanlış tarafları olduğundan söz ediyor.
- B) Her iki düşüncenin olumlu ve olumsuz yönlerini birbiriyle karşılaştırıyor.
- C) Her iki düşünceye katılmakla birlikte, bu düşüncenin hayata geçirilmesinin zorluğunu dile getiriyor.
- D) Her iki düşüncedeki bilgeliğin kendi hayatında nasıl olumlu sonuçlar doğurduğunu vurguluyor.
- E) Her iki düşüncedeki gerçeği özümseyerek, bu uygulamanın yollarından söz ediyor.

29. Yetişkinsindir. Kahkahalarla gülmek ya da sevinçten havalara zıplamak istersin, yapamazsın. Bazen de yoldan geçerken gördüğün armut ağacına çıkıp o güzelim sarı armutlardan koparıp yemek istersin, yapamazsın. Gençken giydiğin şortla sokağa çıkmak istersin ancak ayıplanırım korkusuyla yazın sıcaklığında pantolonunu giyersin. Gözünü kestirdiğin biriyle güreşe tutuşmak istersin, utanır vazgeçersin. Aklından, içinden geçenlere sansür koymuyorsun da onları eyleme dönüştüreceğin anda içine yerleştirdikleri bir müfettiş seni durduruyor.

Bu parçada vurgulanmak istenen düşüncüyü en belirgin bir şekilde karşılayan cümle aşağıdakilerden hangisidir?

- A) Yetişkinlikte, gençliğimize göre daha büyük ve önemli sorumlulukları yükleniriz.
- B) Yetişkinlerin davranışları toplum tarafından çoğu zaman kabul görmez.
- C) Yetişkin olduğumuzda davranışlarımızı büyük ölçüde çevreye göre belirleriz.
- D) Yetişkin kişilerin zamanla olumlu duyguları zayıfladığından, onlar doyusuya görülmeyi, sevinmeyi beceremezler.
- E) Davranışlarımızı kısıtlayan, baskılayan etkenlere boyun eğmek bir âcizliktir.

30. Ahlat ağacını diğer meyve veren ağaçlardan farklı kılan bir özelliği vardır. Armuda benzeyen meyvesi, ağaca çı-
kıp toplanmaz. Meyvesi ya uzun sopalarla dövülerek
indirilir ya da taşlanır. Ağaç da böyle ister. Ağacı so-
palarla dövmez ya da taşlamazsanız gelecek yıl az
meyve verir. Ağacın istediğini üç beş yıl yapmazsanız
hiç meyve vermemeye başlar, hatta daha ileriki yıllarda
kurur. Terk edilmiş köylerdeki ahlat ağaçlarının kuru-
ması bundandır. İnsanlar da toplumlar da bu bakımdan
ahlat ağacına benzer. Taşlanmanın eleştirinin olmadığı
yerde verimsizlik, yozlaşma görülür. Tıpkı Avrupa'nın
Karanlık Çağı'nda olduğu gibi.

**Bu parçada eleştirinin hangi yönü özellikle vurgu-
lanmıştır?**

- A) İnsanları ve toplumu aydınlatması
- B) Gelişmeyi ve sürekliliği sağlaması
- C) Yanlış olanı gözler önüne sermesi
- D) Emeğin değerini ortaya koyması
- E) Geleceğe yatırım yapmayı önemli hâle getirmesi

31. Kurtuluş Savaşı'nda gazi olmuş Hasan Onbaşı, oğullar-
rını, gelinlerini torunlarını başına toplamıştır. Kendisinin
keyifle dinleneceğini bilen Gazi Hasan hikâyesine baş-
lar. "Savaşmaktan yorulmuştuk. Atlılar, yayalar cephe-
nin gerisine çekildik. Yanımda oturan Nazmi Üsteğmen
öyle atının ayaklarını kontrol ediyor, atı sevip sakin-
leştirmeye çalışıyordu. Bir ara, bana "Sertinden bir taş
bul." dedi. Verdiğim taşla, atın nallarını sağlamlaştırdı.
Sonra bana dönüp, "Dedemin söylediği söz aklıma gel-
di." diyerek devam etti: "Bir çivi bir nalı, bir nal bir atı,
bir at bir insanı, bir insan bir orduyu, bir ordu bir ülkeyi
kurtarır." Doğru söylemişti Nazmi Üsteğmen, ufacık bir
çivi bile bir ülkenin kurtuluşunda etkili olabilirdi.

**Bu parçada asıl vurgulanmak istenen aşağıdakiler-
den hangisidir?**

- A) Bir başarı başka bir başarıyı doğurur.
- B) Önemsiz gibi görünen unsurlar, büyük başarıların
kazanılmasında etkili olabilir.
- C) İnsan, yarın yapacaklarını bugünden tasarlamalıdır.
- D) Birinin gösterdiği cesaret, diğer insanları da cesa-
retlendirir.
- E) Bir işi, yetenekli olana vermek, işin selameti için
önemlidir.

32. İnsanlık tarihinde, büyük dahilerin hayatlarında onları
etkileyen, yönlendiren basit gibi görünen ilginç olaylar,
durumlar, yaşantılar vardır. Einstein için de bu böyle
olmuştur. Einstein beş yaşında hastalandığında, baba-
sı ona bir pusula hediye eder. Bu basit hediye, onun
hayatında önemli bir yer tutar. Pusulanın içinde, tama-
men kapalı erişilmeyecek ve yalıtılmış bir ortamdaki
gösterge, sanki görülmeyen bir güçle çekiliyormuşça-
sına daima kuzeyi gösterir. Bunu fark eden Einstein,
o kadar heyecanlanır ki, titreyerek soğuk terler döker.
Beş yaşında olmasına rağmen, nesnelere ardında iyi-
ce gizlenmiş bir şeyin olduğunu fark eder. O günden
itibaren, bu gizemli gücün ne olduğunu bulmak ister.

**Bu parçaya göre Einstein'i araştırma yapmaya yön-
lendiren baskın duygular aşağıdakilerden hangile-
ridir?**

- A) Korku - heyecan
- B) Sevinç - hüznün
- C) Heyacan - endişe
- D) Merak - heyecan
- E) Mutluluk - kaygı

33. Tembellik başa beladır. Pek ender olarak keyif verse de hayatımızın büyük bir bölümünde zarar getirir. Tembel kişiler, bir şeyler üretmenin zevkinden yoksundur. İnsanı insan yapan değerlere ulaşmaktan alıkoyar. Tembellik insanı yalana dolana sürükler. En önemlisi de bizi sürekli kendimizi ve çevremizdekileri kandırmaya yönelttiği için kendimizle yüzleşmemizi engeller, bizimle gerçekler arasında kocaman bir duvar örür.

Bu parçadan çıkarılabilecek en kapsamlı yargı aşağıdakilerden hangisidir?

- A) Tembellik başarısızlığı getiren temel bir etkidir.
- B) Tembellik, insana maddi ve manevi yönden zarar veren bir tutumdur.
- C) Tembel insanlar, kendisini ve çevresini sevmediği için birçok değerden yoksun yaşar.
- D) Tembel birinin hiçbir zaman insanlığa kalıcı bir eser bıraktığı görülmemiştir.
- E) Tembellikten kurtulmanın tek yolu, kökten bir değişimi başlatmaktır.

34. ---- Kafamızda büyük, yüce bir düşünce varsa ellerimiz dışarıya doğru açılır. Sınırlı, kısır bir düşünce hakimse bize, ellerimiz kasılmaktadır. Ya gözlelerimiz... Duygu ve düşüncelerimiz bize aitse, bu duygu ve düşüncelerde samimi isek bir başka parlar. Gözlerimiz karşımızdakinin gözlerini hapseder adeta.

Bu parçada aşağıdakilerin hangisi giriş cümlesi olursa, parçanın ana düşüncesi de verilmiş olur?

- A) Kendini gizlemek isteyen insanlar gerçek düşüncelerini söylemekten kaçar.
- B) Konuşurken yaptığımız hareketler duygu ve düşüncelerimiz hakkında ip uçları verir.
- C) Bir düşünce iyice olgunlaşmadan onu başkalarına benimsetmek için uğraşmamalıyız.
- D) Her duygu ve düşüncenin eğri ve doğru tarafları vardır ve hepimiz onların iyi taraflarını göstermeye çalışırız.
- E) Vücudumuzun hareketlerini yönlendiren temel etken, kendimizi karşımızdakilere beğendirme arzudur.

35. Bazı insanlar, bir konuda düşüncelerini belirtilirken konunun, farklı yönlerini göz ardı ediyorlar. Onlar için bir şey ya değerlidir ya değersiz; ya böyledir ya şöyle. Düşüncelerini aykırı bir örnekle çürütmeye kalkışırsanız istisnalar kaideyi bozamaz, deyip geçiyorlar. Örneğin, Divan edebiyatımız kimileri için pek değersizdir. Sanaatsal güzelliği, anlamsal derinliği olan binlerce beyit yoktur sanki kimileri içinse boş lakırtıdan ibaret binlerce beyitin hepsi güzeldir, onlarda gizli anlamlar vardır. Bu zihniyete sahip olan kişiler konuyla ilgili ne kadar inceleme yaparlarsa yapsınlar fikirlerini değiştirmiyorlar. Bir konunun farklı, özgün yanlarını bir türlü değerlendirme içine almıyorlar.

Bu parçada yazarın eleştirdiği kişilerin yakındığı asıl yönü aşağıdakilerden hangisidir?

- A) Yüzeysel yaklaşımları
- B) Konu seçimleri
- C) Kendilerini beğenmeleri
- D) Öz eleştiri yoksunluğu
- E) Genelleme eğilimi

36. I. Gelişen teknolojinin sunduğu olanaklardan giderek daha fazla yararlanan organize suç unsurları günümüzde son derece kapsamlı ve sınır aşan faaliyetlerde bulunmaktadır.
- II. Ekonomik istikrarsızlık, rüşvet, işsizlik, eğitimsizlik siyasi ve hukuki boşluklar, ahlaki yozlaşma gibi pek çok etken tarafından tetiklenebilen organize suçlar, günümüzde artık bireysel ve toplumsal olduğu gibi, ulusal ve uluslararası güvenliği de tehdit eden bir sorun haline gelmiştir.

Yukarıda verilen II numaralı cümleyle ilgili olarak aşağıdakilerden hangisi söylenebilir?

- A) I. cümlede belirtilen durumun amacı ve nasıl geliştiği belirtilmektedir.
- B) I. cümlede ifade edilen olgunun ortaya çıkış nedenleri ve sonuçları vurgulanmaktadır.
- C) I. cümlede verilen bilginin dayandırıldığı kaynak ve bu kaynağa ulaşma nedeni açıklanmıştır.
- D) I. cümlede ileri sürülen düşüncenin olumlu ve olumsuz sonuçları ortaya konarak çözüm önerisi sunulmuştur.
- E) I. cümlede ortaya konan gerçeğin geçmişteki ve bugünkü durumu karşılaştırılarak insanlar ve yöneticiler uyarılmaktadır.

37. Yaşadığı sıkıntıları, bunalımları ilaç olarak gidermeye çalışan dünyadaki bütün insanlara, Johana Hari, kitabında şöyle sesleniyor: "Parçaları arıza yapmış bir makine değilsin sen. İhtiyaçları karşılanmayan bir varlıksın. Bir topluluğun parçası olmaya ihtiyacın var. Hayatın boyunca sana pompalanan, mutluluğun yolunun paradan ve bir şeyler satın almaktan geçtiğini söyleyen abur cubur değerlere değil, anlamlı değerlere ihtiyacın var senin. Anlamlı bir işe ihtiyacın var. Güvenli bir geleceğe ihtiyacın var. Gördüğün yanlış muamele için hissettiğin utançtan kurtulmaya ihtiyacın var. Sana bu zamana kadar söylenenlerin aksine çözüm ilaçlarda değil, senin ve toplumun..."

Bu parçanın aşağıdakilerden hangisiyle tamamlanması uygun değildir?

- A) barışık yaşayabilmenizde
- B) yanlış tutumlardan kurtulabilmenizde
- C) ekonomik yönden kuvvetlenebilmenizde
- D) sanal değil, anlamlı değerlerde birleşmenizde
- E) varlığının gerçek ihtiyaçlarının karşılanmasında

38. Muhabir: ----

(I)

Sanatçı:

Şiir benim için kaba bir duyarlılığın böyle hammadde halindeki ortaya çıkışı işi değildir. Şiir benim için üstün idraktır. Önceleri şiiri şahsi bir yöneliş ve sesleniş olarak gördüm. Sonra gördüm ki her şey cemiyet içindir. Şiir, cemiyetin bütün inandığı şeylerin özünü teşkil eder. Önceleri şiirde tek kanatlıydım. Bir cemiyete talip oldum, iki kanatlı oldum.

Muhabir: ----

(II)

Sanatçı:

Uzun bir şiir “Kaldırımlar! Bir iki mısra ile iktifa etmek (yetinmek) istemem. Uzun bir şiir olduğu için de tabi baştan başa bunu şu an söyleyemem. Yalnız isterseniz “Çile” şiirinden birkaç mısra söyleyeyim.

Bu diyalogda boş bırakılan yerlere aşağıdakilerden hangisi sırasıyla getirilmelidir?

- A) I. Şiir topluluklarına bakış açımızdaki değişikliği nasıl açıklarsınız?
II. Kaldırımlar şiirinizin en güzel mısraları sizce hangileridir?
- B) I. Şiirleriniz sizin cemiyet içindeki yerinizin konumlanmasında etkili oldu mu?
II. Kaldırımlar şiiriniz ile Çile şiirinizin bir iki mısrasını karşılaştırır mısınız?
- C) I. Kaba bir duyarlılığa sahip şairlerden uzaklaşarak cemiyet içine girmenizin asıl nedeni nedir?
II. Kaldırımlar şiirinizin sizde etki bırakan en güzel mısralarını söyleyebilir misiniz?
- D) I. Şiirlerinizde cemiyetin sesi olmanızı yaşadığınız hangi olaya bağlıyorsunuz?
II. Kaldırımlar şiirinizin uzun, Çile şiirinizin ise kısa olmasını nasıl açıklayabilirsiniz?
- E) I. İlk şiirlerinizle daha sonraki şiirleriniz arasındaki duyarlılık farklılığı nasıl oluştu?
II. Kaldırımlar şiirinizden bir iki mısra okuyabilir misiniz?

39 ve 40. soruları aşağıdaki parçaya göre cevaplayınız.

Sanatçı, daha çok romancılığı ile tanınsa da hatıra ve eleştiri yazılarıyla da dikkatleri üzerine çekmiştir. “Derghah” dergisinde “Kitaplar ve Muharirler” başlığıyla kaleme aldığı eleştiri yazıları adının ünlenmesini sağlamıştır. Sanatçı, klasik roman tekniğinin dışında özgün ama tartışmalı bir tekniğe sahiptir. Onun romanlarındaki en beğenilen yönü “üslupçuluğu” olmuştur. Şiirsel bir dil kullanarak yarattığı özgün üslubu ile Türk edebiyatında özel bir yer edinmiştir. Romanlarındaki kahramanların dengesiz içine kapanık olmasını, eleştirmenler, onun kendi çevresi ile ilişkilendirirler. O, çevresindeki insanların yaşam biçimini “Boğaziçi Medeniyeti” sözüyle tanımlanmış, bu tanımlama Türk edebiyatına girmiştir.

39. Bu parçada bahsedilen sanatçı hakkında aşağıdakilerin hangisinden söz edilmemiştir?

- A) Romanlarını kurgulama biçiminden
B) Çok yönlü bir sanatçı oluşundan
C) Dili kullanmadaki yetkinliğinden
D) Etkisinde kaldığı edebî akımdan
E) Türk edebiyatındaki yerinden

40. Bu parçanın anlatımıyla ilgili olarak aşağıdakilerden hangisi söylenemez?

- A) Hem özne hem nesnel anlatım söz konusudur.
B) Karşılaştırmadan yararlanılmıştır.
C) Açıklayıcı anlatım biçimi hakimdir.
D) Terim anlamlı sözcüklere yer verilmiştir.
E) Tanık göstermeden yararlanılmıştır.

1. Bu testte sırasıyla, Tarih (1 - 5), Coğrafya (6 - 10), Felsefe (11 - 15), Din Kültürü ve Ahlak Bilgisi (16 - 20), Din Kültürü ve Ahlak Bilgisi dersini yasal olarak almak zorunda olmayan veya farklı müfredat ile alanlar için Felsefe (21 - 25) alanlarına ait toplam 25 adet soru vardır.
2. Cevaplarınızı, cevap kâğıdının Sosyal Bilimler Testi için ayrılan kısmına işaretleyiniz.

1. On İki Hayvanlı Türk Takvimi; Türklerin kullandığı ilk takvimdir. Güneş yılı esasına göre düzenlenmiştir. On iki yılda bir devir yapan bu takvimde her yıl bir hayvan adı ile gösterilmiştir. Sıçan, öküz, pars, tavşan, ejder, yılan, kısrak, koyun, maymun, tavuk, köpek ve domuz bu takvimde yer alan hayvan isimleridir. Hangi tarihten itibaren kullanıldığı bilinmemekle birlikte bu takvim Köktürkler ve Uygurlar tarafından kullanılmıştır.

Orta Asya Türk kültürü ile ilgili bu metinden hareketle aşağıdaki yargılardan hangisine kesin olarak ulaşılabilir?

- A) Takvimde bir yılın 354 gün olarak hesaplandığına
B) Türklerin astronomi alanında diğer toplumların takvimlerinden etkilendiğine
C) Takvimin İslamiyet öncesi dönemde kullanıldığına
D) Türklerin yerleşik yaşam sürdürüklerine
E) Takvimde bir yılın on iki ay olarak hesaplandığına

2. "Adaletle dayanan töre ve kanun bu göğün direğidir; töre bozulursa gök yerinde durmaz."

Yusuf Has Hacip'in bu ifadesi;

- I. Devletin sosyal düzeni sağlaması gerekir.
II. Devletin uzun ömürlü olmasında hukuki yapısı etkilidir.
III. Krallık ile yönetilen ülkelerde adil düzen sağlanamaz.

yargılarından hangileri ile örtüşmektedir?

- A) Yalnız I B) Yalnız II C) Yalnız III
D) I ve II E) I ve III

3. • 1521 – Belgrad'ın fethi,
• 1522 – Rodos'un fethi,
• 1538 – 1553 Hint deniz seferleri,
• 1551 – Trablusgarp'ın fethi

Kanuni Sultan Süleyman Dönemi'nde yapılan yukarıdaki faaliyetler dikkate alındığında, Osmanlı Devleti'nin hangi coğrafyada etkinlik kurmaya çalıştığı söylenemez?

- A) Avrupa B) Amerika C) Akdeniz
D) Asya E) Afrika

4. Millî Mücadele Dönemi'nde Kastamonu'da kurulan Müdafaa-yı Hukuk Kadınlar Şubesi, millî mücadele hareketinin önemini anlatmak için konferanslar düzenleyip gösteriler yaparak halkın işgalci güçlere karşı bilinçlenmesi adına yoğun bir faaliyet içerisindeydi. Halktan topladıkları yardımları cepheye ulaştırıyor, işgalci devlet başkanlarının eşlerine telgraflar göndererek Türk milletine yapılan haksızlıkları anlatıyorlardı. Ayrıca cephede şehit olan asker ailelerine yardım ederek ihtiyaçlarını karşılamaktaydılar.

Bu bilgilere göre Müdafaa-yı Hukuk Kadınlar Şubesi ile ilgili;

- I. Sosyal hizmetlerde bulunmuştur.
II. Silahlı mücadelede rol almıştır.
III. Ulusal şuurun ön plana çıkarılması için çalışmıştır.

yargılarından hangilerine varılabilir?

- A) Yalnız I B) Yalnız II C) Yalnız III
D) I ve II E) I ve III

5. Saruhan milletvekili Vasıf Çınar Tevhiditedrisat yasa tasarısı ile ilgili görüşlerini sunarken; "Bir milletin kültür ve eğitim siyasetinde, milletin fikir ve duygu bakımından birliğini sağlamak için, en doğru, en bilimsel, en çağdaş ve her yerde yararı görülmüş ilke öğretim birliğidir. Bir memlekette iki türlü eğitim, iki türlü insan yetiştirir." ifadelerini kullanmıştır.

Vasıf Çınar'ın bu sözlerinden hareketle aşağıdaki yargılardan hangisi arasında paralellik kurulabilir?

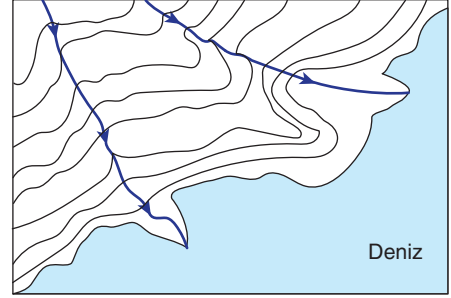
- A) Ülkedeki eğitim tek çatı altında, birlik beraberlik ilkesi dâhilinde olmalıdır.
B) Azınlık okullarına verilen ayrıcalıklar azaltılmalıdır.
C) Yabancı devlet okulları tamamen kapatılmalıdır.
D) Eğitim yalnızca devlet okulları tarafından yapılmalıdır.
E) Eğitim ve öğretim hayatı sadece Batı modeli örnek alınarak inşa edilmelidir.

6. Coğrafya fiziki, beşeri ve ekonomik coğrafya olmak üzere alt dallara ayrılır.

Aşağıda verilenlerden hangisi fiziki coğrafyanın inceleme alanında yer aldığı söylenemez?

- A) Sanayi faaliyetlerinin yoğun olduğu yerler
B) Sıcaklık ve yağış koşulları
C) Yerin yapısı ve şekillenmesi
D) Kayaç ve topoğrafya ilişkisi
E) Akarsu ve göllerin dağılışı

7.



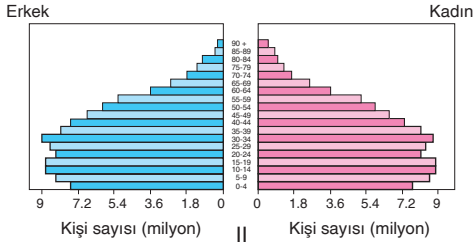
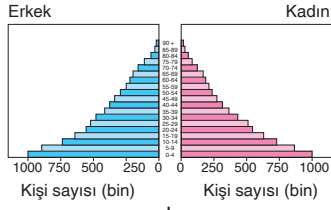
Yukarıdaki izohips haritasında;

- I. Kapalı çukur
II. Delta
III. Haliç
IV. Sırt
V. Yamaç

hangilerinin bulunduğu söylenemez?

- A) I ve II B) I ve III C) II ve IV
D) III ve IV E) IV ve V

8.

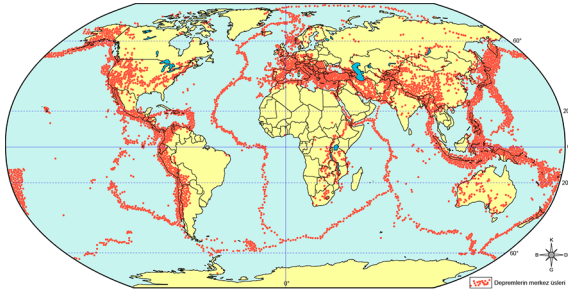


Yukarıda iki ülkenin nüfus pramidi verilmiştir.

Buna göre; ülkelerin aşağıda verilen özelliklerinden hangilerinin kesin olarak farklı olduğu söylenebilir?

- A) Aritmetik nüfus yoğunluğu
- B) Tarımsal nüfus yoğunlukları
- C) Buldukları kıta
- D) Doğum oranları
- E) Buldukları iklim kuşağı

9.



Yukarıdaki haritada dünyadaki deprem bölgeleri gösterilmiştir.

Depremlerin dağılışı dikkate alındığında aşağıda verilen ülkelerden hangisinin deprem bakımından tehlikeli bir bölgede olduğu söylenemez?

- A) Şili
- B) Nepal
- C) Endonezya
- D) Japonya
- E) Libya

10. Yeryüzünün büyük bir bölümünde görülen ve ciddi anlamda can ve mal kayıplarına neden olan afetlerden birisi de sel ve taşkınlardır. Sel ve taşkınlarda doğal ve beşeri faktörlerin etkisi bulunmaktadır.

Buna göre, aşağıda verilenlerden hangisi sel ve taşkına neden olan beşeri faktörlerden biri değildir?

- A) Dere yataklarının doldurulması
- B) Baraj kapaklarının açılması
- C) Ani ve aşırı yağışlar
- D) Kurumuş dere yataklarının yerleşime açılması
- E) Bitki örtüsünün tahribatı

11. Sokrates doğruyu bilen doğru ve iyi davranacağını, yanlış ve kötü davranışların ise yanlış bilginin, bilgisizliğin sonucu olduğunu savunur.

Buna dayanarak aşağıdaki ilkelerden hangisine ulaşılabilir?

- A) Güzel olanın iyi ile birliği
- B) Akıl beden özdeşliği
- C) Varlık bilgi özdeşliği
- D) Bilgi eylem özdeşliği
- E) Karşit kutupların birliği